

Den goda arbetsmiljön och dess indikatorer

LO-Västsverige 11 oktober 2011

Per Lindberg

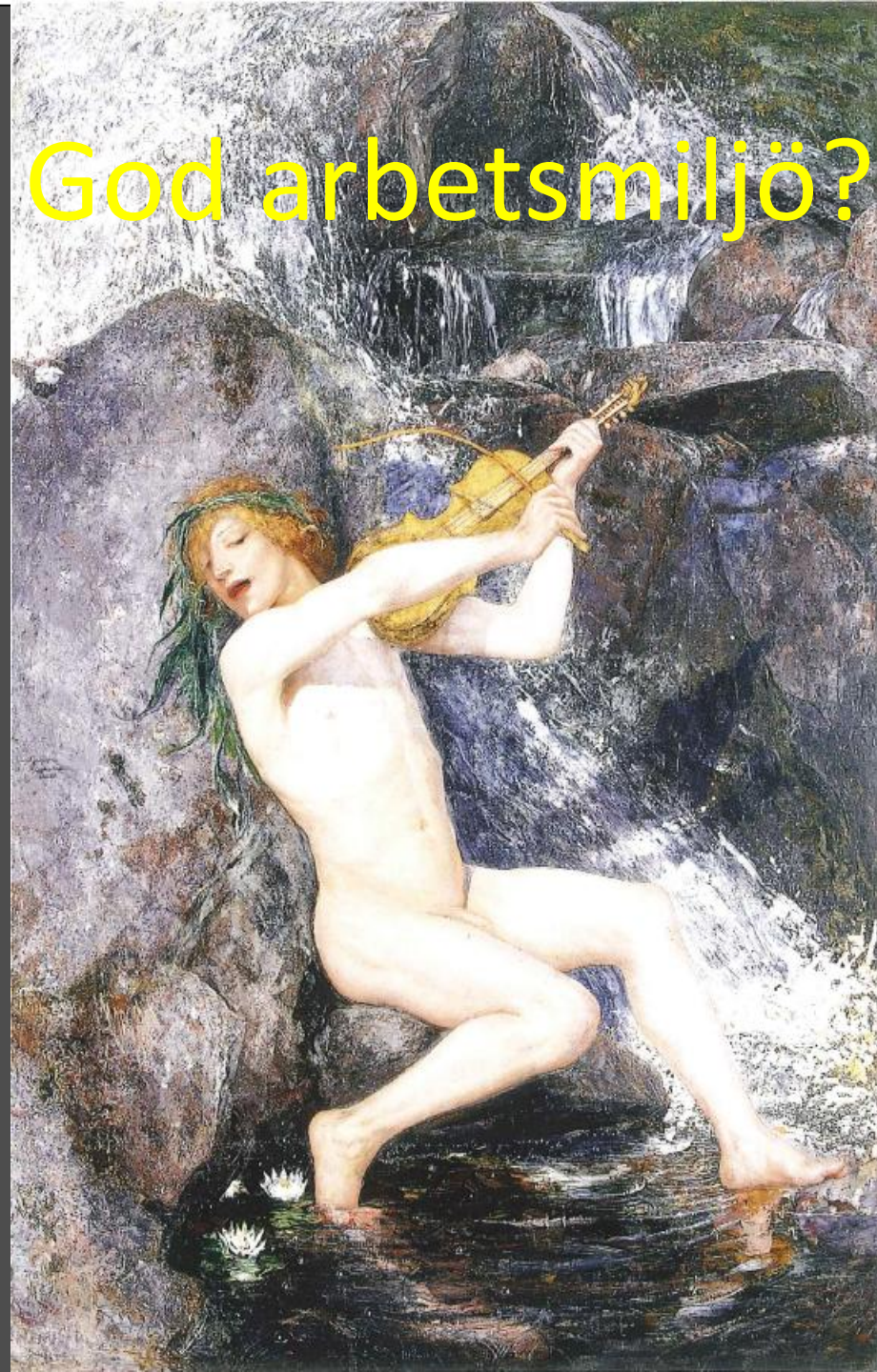
Högskolan i Gävle & Uppsala universitet



UPPSALA
UNIVERSITET



God arbetsmiljö?



Den goda arbetsmiljön och
dess indikatorer

Kunskapsöversikt

Rapport 2012:7



UPPSALA
UNIVERSITET

<http://www.av.se/Aktuellt/kunskapsoversikt/>



Dagens upplägg

- Från risktänkande mot frisktänkande –varför?
- Vad säger litteraturen om förutsättningar för välbefinnande på arbetet
- Positiv psykologi/fysiska faktorer
- En vidgad syn
- Konklusioner



Uppdraget

En kunskapsöversikt över begreppet "god arbetsmiljö" som underlag för att utveckla indikatorer och identifiera och följa utvecklingen av den goda arbetsmiljön

*

Vad kännetecknar begreppet "god arbetsmiljö" så som det beskrivs i den vetenskapliga litteraturen?

Vilka konsekvenser av god arbetsmiljö finns belysta?

Är kunskapsläget tillräckligt stabilt för att kunna identifiera lämpliga indikatorer på god arbetsmiljö?



UPPSALA
UNIVERSITET



Arbetsmiljöfokus



Nya utmaningar

”Eliminationsprocessen”, att enbart få bort riskfaktorer, är otillräcklig eller inadekvat i ett arbetsliv där nyckelfaktorerna för framåtskridande bl.a. är motivation, samarbete och kreativitet.

Att undvika exponering för negativa förhållanden är bra men leder inte alltid till en positiv situation eftersom positiva tillstånd ofta är något kvalitativt annorlunda – inte bara det omvända.

(Aronsson et al., 2009)



I regeringens nationella handlingsplan för arbetsmiljöområdet 2010-2015:

Systemen för att minska riskerna i arbetsmiljön ska förbättras samtidigt som arbetsmiljöns möjligheter att bidra till hälsa och välbefinnande i högre grad ska uppmärksammas och utvecklas.

De positiva möjligheter som finns i en god arbetsmiljö, för individen, verksamheten och samhället, måste på olika sätt uppmärksammas och förstärkas genom strategiska insatser.



UPPSALA
UNIVERSITET



Indikator

Definition: Medel eller anordning för påvisande till exempel av förekomst eller mätning av mängd

(SAOL, 2006)



UPPSALA
UNIVERSITET



Arbetsmiljö

Def: Miljö = yttre förhållanden som påverkar allt liv

(SAOL, 2006)

Def: Arbetsmiljö = de förhållanden som de som arbetar på ett arbetsställe påverkas av



UPPSALA
UNIVERSITET



God arbetsmiljö

Def: En arbetsmiljö som vare sig akut eller på sikt påverkar hälsan negativt

God?

kanske hellre Bra/OK arbetsmiljö



UPPSALA
UNIVERSITET



God arbetsmiljö

Def: God = fördelaktig, gynnsam, nyttig, välmående,
angenäm

(SAOB 2011)

Bra - Dålig
God - Ond



UPPSALA
UNIVERSITET



God arbetsmiljö

AML 1 §

”Lagens ändamål är att förebygga ohälsa och olycksfall i arbetet samt att även **i övrigt uppnå en god arbetsmiljö**”

Arbetsmiljöverket

”Strävan är att arbetsmiljön ska ge ett **positivt utbyte** i form av ett **rikt arbetsinnehåll, arbetstillfredsställelse, gemenskap och personlig utveckling**”

Def: En sådan **främjande** tolkning av begreppet **god arbetsmiljö** har varit vägledande för denna kunskapsöversikt.



UPPSALA
UNIVERSITET



Är det bra att arbeta?

- Arbetet försörjer oss
- Arbetet skapar mening
- Arbetet strukturerar tiden
- Arbetet ger identitet, social roll och social status
- Arbetet uppmuntrar till aktivitet och kreativitet
- Tillsammans med socioekonomisk nivå bestämningsfaktor för hälsa och mortalitet
- **MEN** negativa aspekter i arbetet kan utgöra hälsorisker

20 % av de sysselsatta rapporterar besvär till följd av arbetet senaste året

(Arbetsorsakade besvär 2010, Arbetsmiljöverket)



”Det goda arbetet” 1985

- 1/ trygghet i anställning;
- 2/ en rättvis andel av produktionsresultatet;
- 3/ medbestämmande i företagen;
- 4/ en arbetsorganisation för samarbete;
- 5/ yrkeskunnande i alla arbeten;
- 6/ utbildning – en del av arbetet;
- 7/ arbetstider utifrån sociala krav;
- 8/ jämlikhet på arbetsplatserna samt
- 9/ en arbetsmiljö utan risker för ohälsa och olycksfall.



Hälsofrämjande arbetsplats

- ✧ Kombinerade insatser av arbetsgivare, arbetstagare och samhälle för att förbättra hälsa och välbefinnande i arbetet.
- ✧ Uppnås genom en kombination av bra arbetsorganisation och arbetsmiljö, aktiv medverkan av alla på arbetsplatsen och uppmuntran till personlig utveckling.

(ENWHP 1997)



UPPSALA
UNIVERSITET



Hälsofrämjande på arbetsplatser – svensk perspektiv

- Inkluderar alla ansträngningar i arbetslivet som syftar till att öka välbefinnande och hälsa
- Befattar sig med orsaker till ohälsa, men fokuserar på möjligheter till god hälsa
- Syftar till att möjliggöra för individen att utveckla god hälsa och hälsorelaterade beteenden

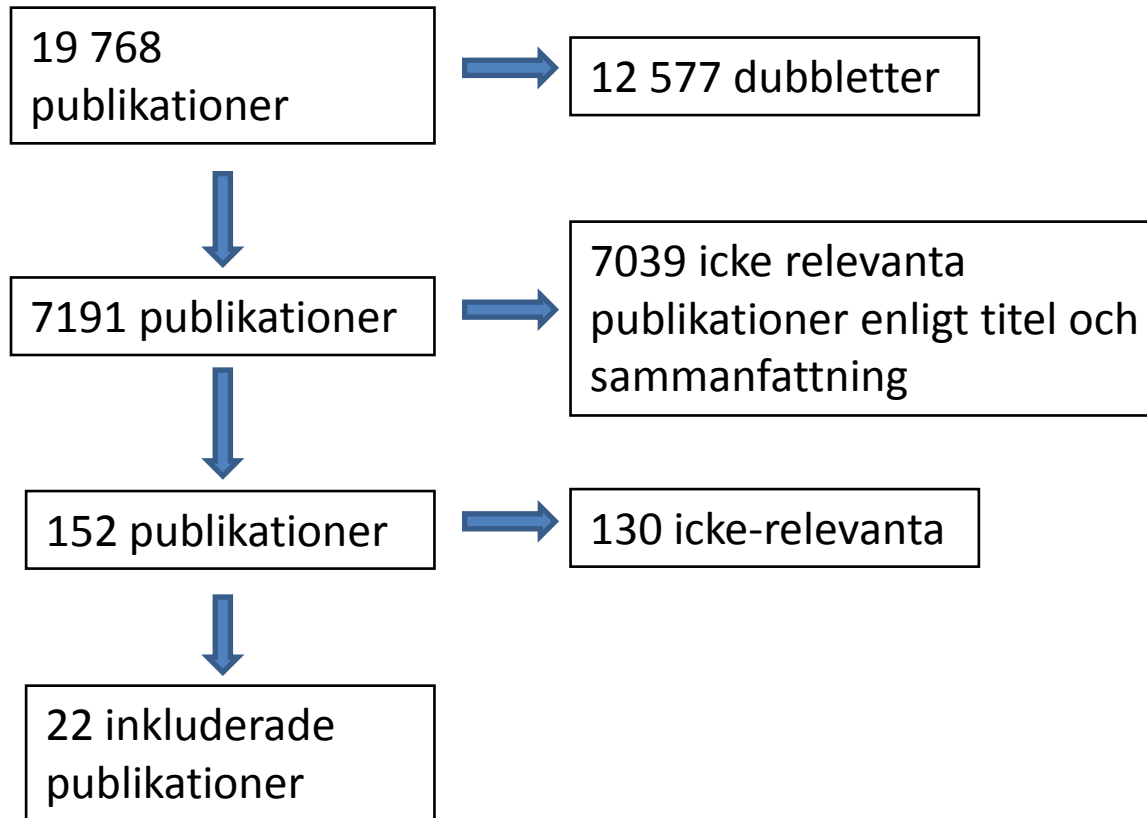
(Menckel och Österblom, 2000)

Systematisk litteraturgenomgång

- vad kännetecknar god arbetsmiljö
- vad kan vara indikatorer på en sådan



Resultat



Tre kategorier

1. Indikatorer
2. Anställdas syn
3. Vägledningsdokument



UPPSALA
UNIVERSITET



Några säkra indikatorer?

- Nej, egentligen inte
- En stor studie från USA visar att företag med stress management program i högre grad främjar medarbetarnas välbefinnande, säkerhet och utveckling



UPPSALA
UNIVERSITET



Anställda & Vägledning

Faktorer som nämns i båda kategorierna sammanlagt i minst fem studier

Positiva, engagerade, rättvisa, tillgängliga ledare

Utvecklad kommunikation

Samarbete, teamarbete

Positivt socialt klimat

Medinflytande, delaktighet

Autonomi, empowerment

Rolltydlighet, tydliga förväntningar och mål



UPPSALA
UNIVERSITET



Anställda & Vägledning

Faktorer som nämns i båda kategorierna sammanlagt i minst fem studier

Erkännande, feedback

Utveckling, fortbildning

Lagom arbetstempo och arbetsbelastning

Administrativt eller personligt stöd i arbetet

Bra fysisk arbetsmiljö

Bra relationer till intressenter



UPPSALA
UNIVERSITET



Anställda & Vägledning, övriga faktorer

Snabb problemlösning

Behandlad med respekt, bibehållen självkänsla

Personliga kvaliteter kan användas

Arbetet stämmer med personliga värderingar

Arbetsinnehåll

Intellektuell stimulans

Kontroll i arbetet

Belöningsystem

Adekvat personalförsörjning

Arbetstidens förläggning

Arbete-livsbalans

Samhällsnytta



Vad vet vi om positiv
belastning/exponering i
arbejtslivet?

Positiv psykosocial belastning i arbetslivet



UPPSALA
UNIVERSITET



Positiv psykologi

Positiv psykologi är studiet av positiva erfarenheter, personliga styrkor och ett meningsfullt liv.

Det fokuserar på aspekter av människans villkor som leder till hälsa, välbefinnande, självförverkligande och blomstrande.



UPPSALA
UNIVERSITET



Positiv organisationspsykologi (POP)

POP kan definieras som

”det vetenskapliga studiet av positiva subjektiva erfarenheter och egenskaper på arbetsplatser och dess tillämpning för att förbättra effektiviteten och kvaliteten i företag och organisationer”.

(Ko & Donaldson, 2011)



UPPSALA
UNIVERSITET



Nyckelkoncept inom POP

Styrkor

Om man fokuserar och bygger på de anställdas styrkor och investerar i vad de gör bäst, kan det hjälpa organisationer att nå excellens och samtidigt medföra betydande utveckling för individen.

Svaghet ska inte ignoreras men behandlas på ett konstruktivt sätt.



UPPSALA
UNIVERSITET



Nyckelkoncept inom POP

Positivt ledarskap

Det goda ledarskapet är ”limmet” som behövs för att hålla ihop en god arbetsmiljö.

Av en ledare krävs mognad, självkänedom, trygghet, rättvist bemötande, pålitlighet, hoppfullhet och hög moral.



UPPSALA
UNIVERSITET



Nyckelkoncept inom POP

Positiv organisatorisk utveckling och förändring

Betoning läggs på att stödja det positiva i situationer för att motverka negativa tendenser och stimulera till positiva förändringar.

Att åtgärda/eliminera det negativa kan väcka starka försvarsreaktioner, vilket kan ses som en naturlig överlevnadsstrategi.



UPPSALA
UNIVERSITET



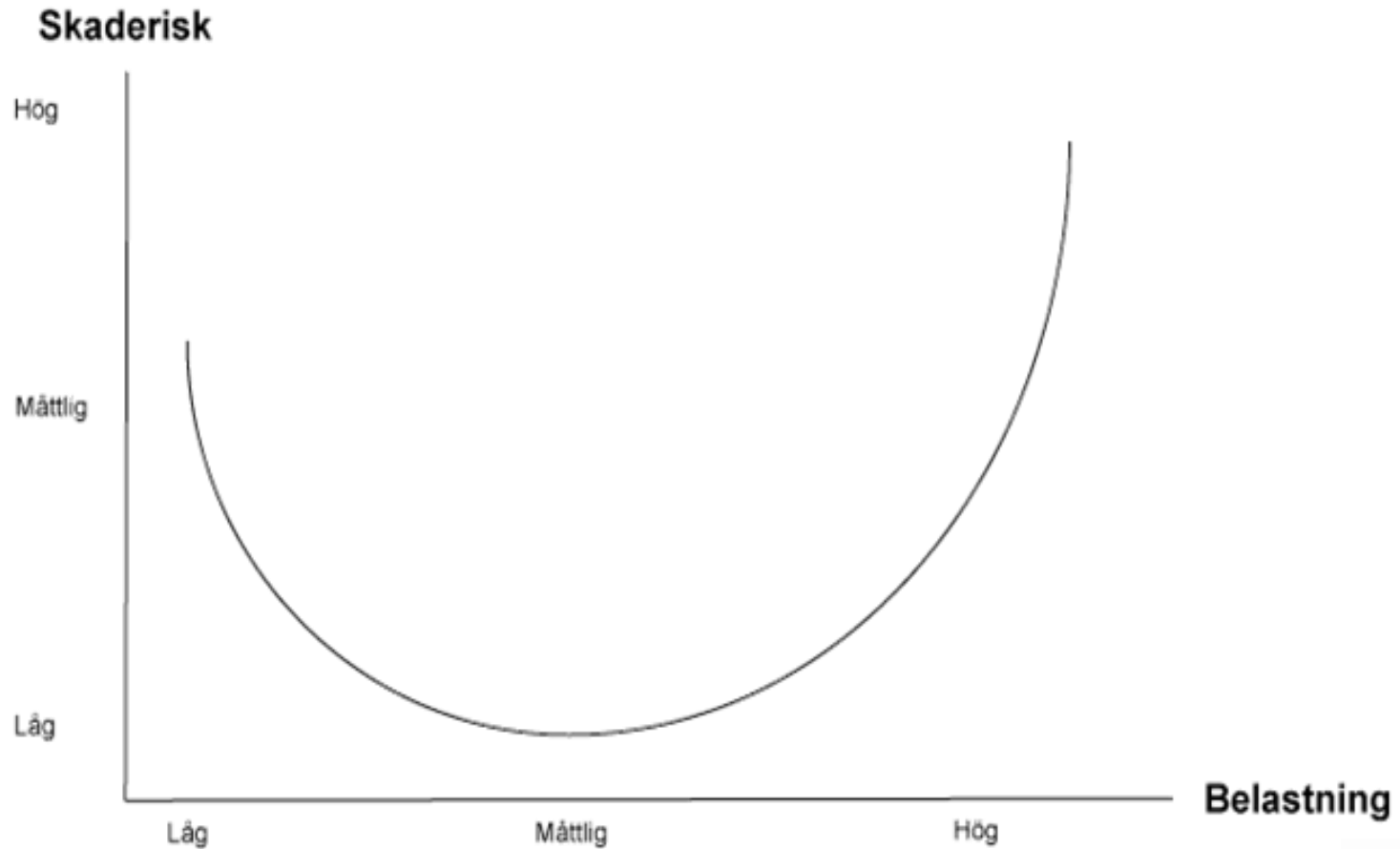
Positiv fysisk belastning i arbetslivet



UPPSALA
UNIVERSITET



Belastningsdos vs. skaderisk



(Winkel 1989)



Rörelsebrist – en utmaning



Rörelsebrist – en utmaning

Sitter på jobbet

Sitter i bussen

Sitter hos frisören

Sitter i TV-soffan

Sitter till lunch

Sitter till frukost

Sitter och fikar

Sitter vid möten

Sitter på bio

Sitter och ammar

Sitter i bilen

Sitter och solar

Sitter och betalar räkningar

Sitter vid middagen



En vidgad syn på arbetsmiljön

God arbetsmiljö

Healthy workplace - Frisk arbetsplats

En frisk arbetsplats maximerar integration av arbetstagarmål för välbefinnande och företagarmål för lönsamhet och produktivitet.

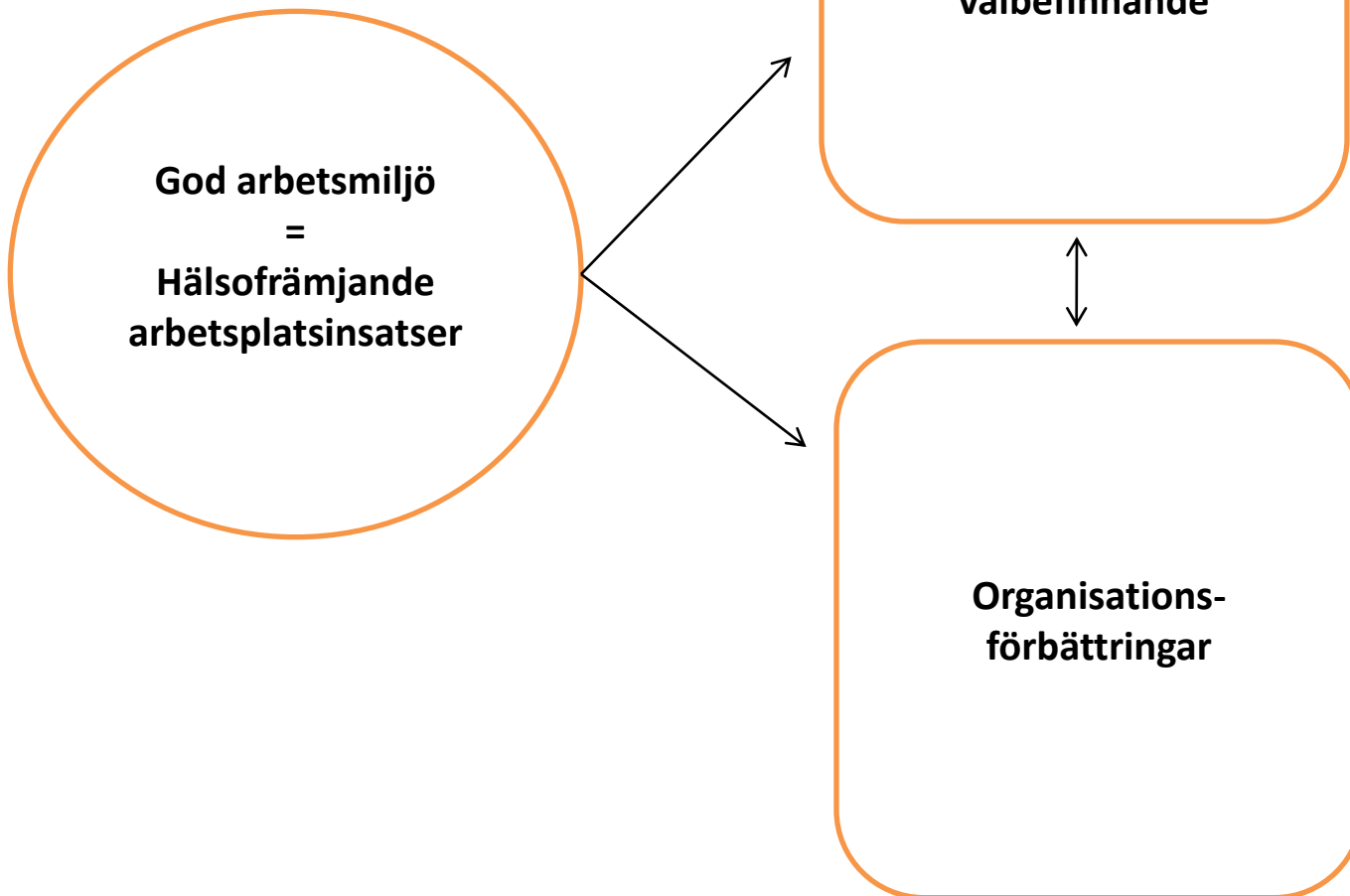
(Sauter et al. 1996)



UPPSALA
UNIVERSITET



Friska arbetsplatser



Practices for Achievement of Total Health (PATH) model

Anställdas välbefinnande

- ↑ Fysisk hälsa
- ↑ Psykisk hälsa
- ↓ Stress
- ↑ Motivation

Kommunikation

- ↑ Produktivitet
- ↓ Frånvaro
- ↓ Personalomsättning
- ↓ Arbetsolyckor och -skador
- ↓ Kostnader
- ↑ Anställningsprecision
- ↑ Kvalitet
- ↑ Kundnöjdhet

Grawitch M, Gottschalk M, Munz D. The path to a healthy workplace. A critical review linking healthy workplace practices, employee well being, and organizational improvements. Consulting Psychology Journal: Practice and Research. 2006;58(3):129-47.

God arbetsmiljö-konklusion

- För moderna arbetsmiljöer och arbetskrav räcker inte traditionellt arbetsmiljöarbete
- Konsensus kring begreppet god arbetsmiljö behövs
- Användbara generella indikatorer saknas
- Kunskapsläget är ofärdigt – men inte instabilt
- Finns goda skäl att, som komplement, redan nu börja arbeta med ”goda arbetsmiljöfaktorer”
- God arbetsmiljö kan ge en *frisk arbetsplats* med gynnsamma effekter på individ och verksamhet



Hur fortsätter vi?

- Fortsatt forskning kring olika aspekter på god arbetsmiljö, i synnerhet fysiskt god arbetsmiljö
- Longitudinella studier
- Kunskapsöversikt över goda arbetsmiljöer/-faktorer och lönsamhet
- Utveckling av indikatorer/mätinstrument
- Arbetsmodeller för implementering



*Healthy organizations are not
created by accident!*

Grawitch et al, 2006



UPPSALA
UNIVERSITET

